

19. Quick Response jest koncepcją, która:

- A. Pozwala szybko reagować na zmiany w popycie
- B. Nie może być stosowana gdy popyt jest zmienny
- C. Wymaga dobrego przepływu informacji między dostawcą i odbiorcą
- D. Wymaga lokalizowania głównego zapasu jak najbliżej odbiorców

20. Efficient Consumer Response jest koncepcją, która:

- A. Dotyczy dóbr luksusowych
- B. Pozwala na dokładne rozpoznanie bieżącego popytu
- C. Dotyczy dystrybucji i sprzedaży wyrobów konsumenckich
- D. Przenosi na dostawcę obowiązek uzupełniania zapasów

21. Vendor Management Inventory jest koncepcją, która:

- A. Pozwala wyeliminować zapasy w całym łańcuchu dostaw
- B. Przenosi na dostawcę obowiązek uzupełniania zapasów
- C. Umożliwia dostawcy wgląd w wielkość zapasów odbiorcy
- D. Pozostawia dostawcy decyzję o poziomie obsługi

22. Koszty logistyki:

- A. Obejmują fazę zaopatrzenia, produkcji i dystrybucji
- B. Mają wpływ na wybór rozwiązania transportowego
- C. Decydują zawsze o wyborze rozwiązania transportowego
- D. Są kosztami stałymi

23. Wysokość kosztów logistyki zależy między innymi od:

- A. Wartości zapasów w przedsiębiorstwie
- B. Wielkości zapasów w przedsiębiorstwie
- C. Jakości prognoz
- D. Metody przeglądu zapasów

24. Do wskaźników w magazynowaniu zalicza się:

- A. Poprawność kompletacji
- B. Koszty miejsca składowania
- C. Wykorzystanie kubatury użytkowej magazynu
- D. Wydajność pracy

25. Do wskaźników poziomu zapasów zalicza się:

- A. Popyt w okresie pomiaru
- B. Wskaźnik pokrycia popytu zapasem
- C. Wskaźnik rotacji zapasu
- D. Zapas średni w badanym okresie

POWODZENIA!



OGÓLNOPOLSKA OLIMPIADA LOGISTYCZNA

Organizator:



**WYŻSZA SZKOŁA
LOGISTYKI**

PIERWSZA W POLSCE UCZELNIA LOGISTYCZNA

Patronat Honorowy:



**MINISTER
EDUKACJI
NARODOWEJ**

**Rok szkolny 2014/2015 - Zawody II stopnia (okręgowe)
Zestaw pytań konkursowych**

Sponsoring Złoty:



DACHSER
Intelligent Logistics



Transics
a **WABCO** company



Sponsoring Srebrny:



Twoja Logistyka...



Sponsoring Brązowy:



Partner Olimpiady:



1. Aby ubiegać się o prowadzenie działalności gospodarczej w zakresie przewozów rzeczy należy posiadać:

- A. Certyfikat kompetencji
- B. Koncesję
- C. Zabezpieczenie finansowe
- D. Konwencję

2. Aby ubiegać się o prowadzenie działalności gospodarczej w zakresie spedycji należy posiadać:

- A. Certyfikat kompetencji
- B. Koncesję
- C. Konwencję
- D. Zabezpieczenie finansowe

3. Prowadząc działalność transportowo-spedycyjną można korzystać z ubezpieczeń w postaci:

- A. OC Przewoźnika
- B. OC Spedytora
- C. Ubezpieczenia CARGO
- D. Ubezpieczenia CISCO

4. W każdym 24-godzinny okresie prowadzenia pojazdu kierowca wykorzystuje dobowe lub skrócone okresy odpoczynku, które wynoszą co najmniej:

- A. 9 godzin nieprzerwanego odpoczynku
- B. 11 godzin nieprzerwanego odpoczynku
- C. 12 godzin nieprzerwanego odpoczynku
- D. 8 godzin nieprzerwanego odpoczynku

5. W każdym 24-godzinny okresie rozliczeniowym kierowca może prowadzić pojazd wg dopuszczalnej normy, jak również w liczbie zwiększonych godzin, które wynoszą co najmniej:

- A. 8 godzin jazdy
- B. 9 godzin jazdy
- C. 10 godzin jazdy
- D. 12 godzin jazdy

6. Do zmiennych kosztów uzupełniania zapasu należą:

- A. Koszty przyjęcia dostawy
- B. Koszty ubezpieczenia pojazdów
- C. Koszty paliwa
- D. Koszty starzenia zapasu

7. Które ze stwierdzeń odnoszących się do zapasu zabezpieczającego są prawdziwe?

(proszę założyć, że czas cyklu uzupełnienia nie podlega wahaniom losowym)

- A. Zapas zabezpieczający zależy wprost proporcjonalnie od czasu cyklu uzupełnienia.
- B. Zapas zabezpieczający nie zależy od stałych kosztów magazynowania.
- C. Czterokrotne wydłużenie cyklu uzupełnienia (np. z 2 do 8 tygodni) wymusza zwiększenie zapasu zabezpieczającego o 100%.
- D. Zapas zabezpieczający nie zależy od błędów prognozy.

8. Prawdopodobieństwo nieobsłużenia całego popytu w danym cyklu uzupełnienia zapasu wynosi 0,05. Zapas jest uzupełniany 10 razy w ciągu roku. Na tej podstawie można powiedzieć, że:

- A. Poziom obsługi klienta (prawdopodobieństwo obsłużenia popytu POP) jest równy 95%.
- B. Brak w zapasie będzie się pojawiał średnio raz na 20 cykli.
- C. Brak w zapasie będzie się pojawiał średnio raz na 2 lata.
- D. Poziom obsługi klienta (prawdopodobieństwo obsłużenia popytu POP) jest równy 99,5%.

9. Zapotrzebowanie tygodniowe na pewien materiał wykazuje niewielkie wahania. Dostawy są realizowane co dwa tygodnie. Dla zabezpieczenia się przed ewentualnym opóźnieniem dostawy utrzymywany jest zapas równy średniemu tygodniowemu zapotrzebowaniu. Które z poniższych stwierdzeń jest prawdziwe?

- A. Zapas rotuje 26 razy w ciągu roku.
- B. Średni zapas pokrywa dwutygodniowe zapotrzebowanie.
- C. Średni zapas cykliczny jest równy zapasowi zabezpieczającemu.
- D. Zapas jest odnawiany w systemie przeglądu okresowego.

10. Zapas pewnego towaru jest odnawiany w systemie przeglądu okresowego. Wydłużenie czasu cyklu przeglądu (np. z 3 do 4 tygodni), przy zachowaniu wszystkich innych parametrów na niezmiennym poziomie spowoduje:

- A. Zwiększenie zapasu cyklicznego.
- B. Obniżenie poziomu obsługi.
- C. Zmniejszenie zapasu cyklicznego i zwiększenie zapasu zabezpieczającego.
- D. Zwiększenie zapasu cyklicznego i podniesienie poziomu obsługi.

11. Poniższa tabela przedstawia prognozy i rzeczywisty popyt dla kolejnych tygodni:

Tydzień	1	2	3	4	5	6	7	8	9
Prognoza	95	103	97	99	112	104	96	96	???
Popyt rzeczywisty	103	97	99	112	104	96	96	105	

Które z poniższych stwierdzeń jest prawdziwe?

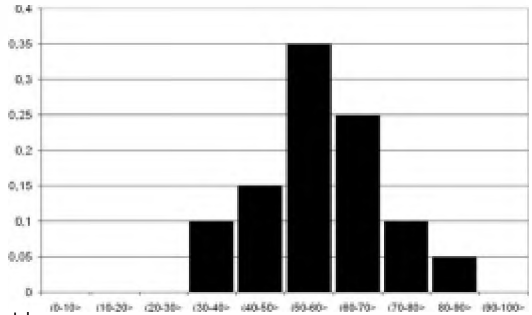
- A. Do prognozowania przyjęto metodę naiwną.
- B. Prognoza jest wyznaczana metodą średniej arytmetycznej.
- C. Według przyjętej metody, prognoza na tydzień 9 powinna być równa $P_9=105$ jednostek.
- D. Według przyjętej metody, prognoza na tydzień 9 powinna być równa $P_9=96$ jednostek.

12. Zapas pewnego towaru jest odnawiany w systemie opartym na poziomie informacyjnym. Obliczony poziom informacyjny $ZI = 220$ sztuk, a ustalona wielkość dostawy $WD = 1000$ sztuk.

Na podstawie tych informacji można powiedzieć, że:

- A. Średni zapas cykliczny jest równy 500 sztuk.
- B. Zapas zabezpieczający jest równy 220 sztuk.
- C. Zapas zabezpieczający jest mniejszy od 220 sztuk.
- D. Łączny średni zapas jest równy 720 sztuk.

13. Rysunek przedstawia tzw. profil popytu wskazujący na częstość występowania różnych wielkości popytu dziennego na pewien towar:



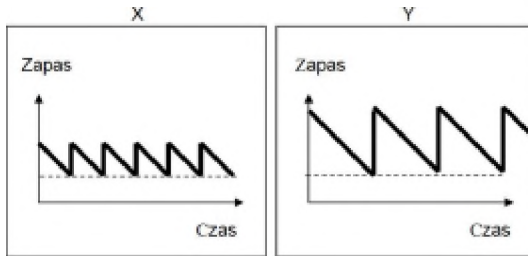
Z rysunku można wysnuć następujące wnioski:

- A. Popyt większy niż 80 jednostek będzie występował nie częściej niż co 20 dni.
- B. Profil dotyczy towaru wolno rotującego.
- C. Średni dzienny popyt jest większy od 50, a mniejszy od 60 sztuk.
- D. Współczynnik zmienności popytu jest na pewno mniejszy od 1.

14. Które z poniższych stwierdzeń charakteryzujących odnawianie zapasu w systemie opartym na poziomie informacyjnym jest prawdziwe?

- A. Wielkość zamówienia nie zależy od przyjętego tzw. poziomu informacyjnego zapasu (ZI).
- B. Czas cyklu uzupełnienia ma wpływ na poziom całkowitego zapasu.
- C. Zapas informacyjny ZI zależy od losowych wahań popytu.
- D. Zapas cykliczny jest zawsze mniejszy od zapasu zabezpieczającego.

15. Na rysunkach pokazano krzywe zmian poziomu zapasów w funkcji czasu dla dwóch towarów X i Y.



Które z poniższych stwierdzeń wynikają jednoznacznie z tych rysunków?

- A. Zapas cykliczny (bieżący) jest dla obu towarów taki sam.
- B. Popyt (liczony w liczbie sztuk dziennie) na towar X jest mniejszy niż popyt na towar Y.
- C. Czas cyklu uzupełnienia zapasu jest dla obu towarów taki sam.
- D. Zapas nierotujący dla obu towarów jest taki sam.

16. Koncepcjami logistycznymi są:

- A. Material Requirements Planning
- B. GS1-Global System One
- C. Just In Time
- D. Zarządzanie zapasem przez dostawcę

17. Podstawowymi zasadami koncepcji Just In Time są:

- A. Uzupełnianie zapasu do poziomu informacyjnego
- B. Punktualne dostawy zgodne z harmonogramem zapotrzebowania
- C. Eliminacja zbędnych zapasów
- D. Nienaruszanie zapasu zabezpieczającego

18. Material Requirements Planning jest koncepcją, która:

- A. Dotyczy fazy produkcji
- B. Dotyczy wyłącznie wyrobów złożonych z bardzo wielu elementów
- C. Dotyczy fazy dystrybucji i sprzedaży
- D. Obywa się bez planowania